



ประเด็นที่ 2

Agenda based : กัญชาทางการแพทย์และสมุนไพรเพื่อเศรษฐกิจ

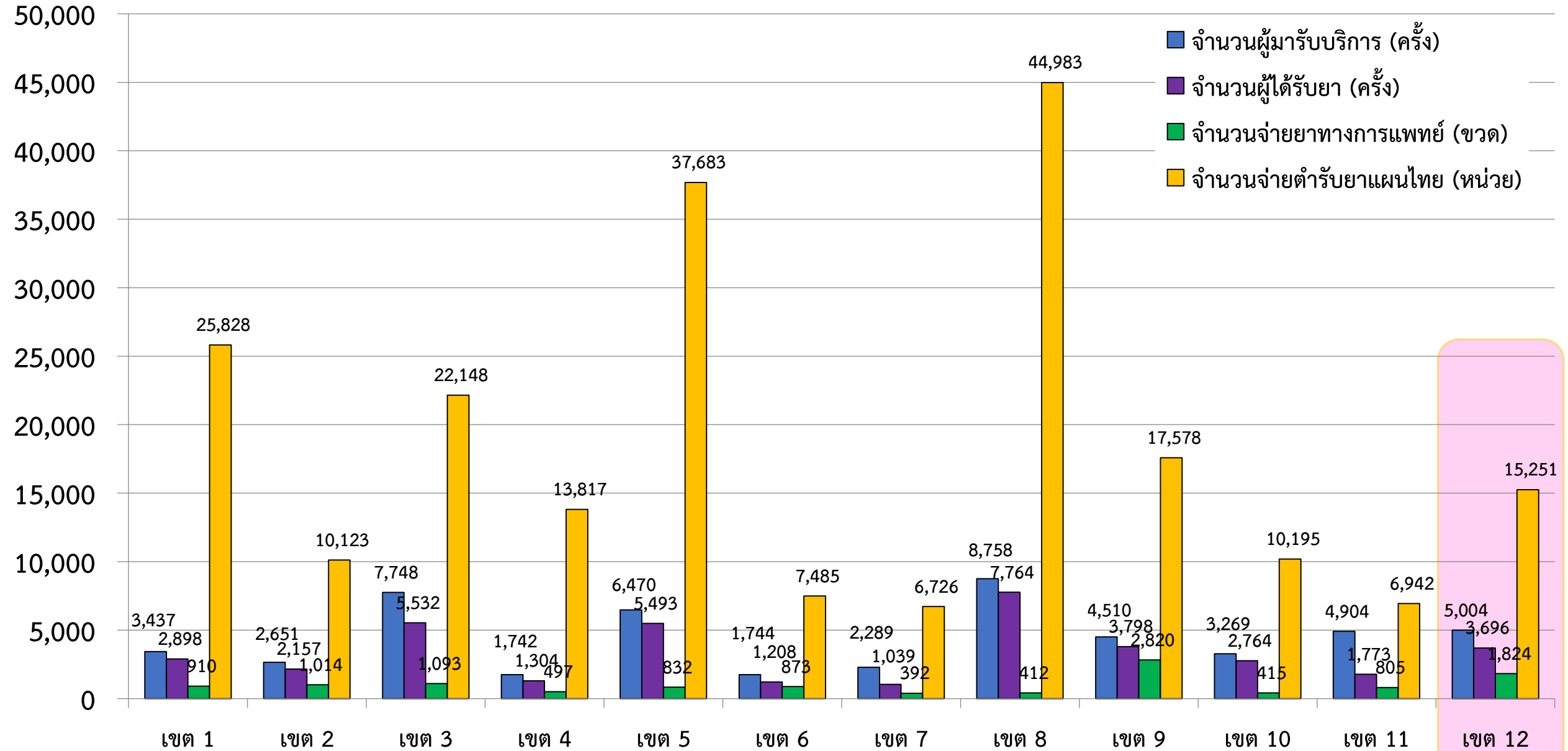
จังหวัดสงขลา เขตสุขภาพที่ 12 รอบที่ 1/2564

2.1 กัญชาทางการแพทย์

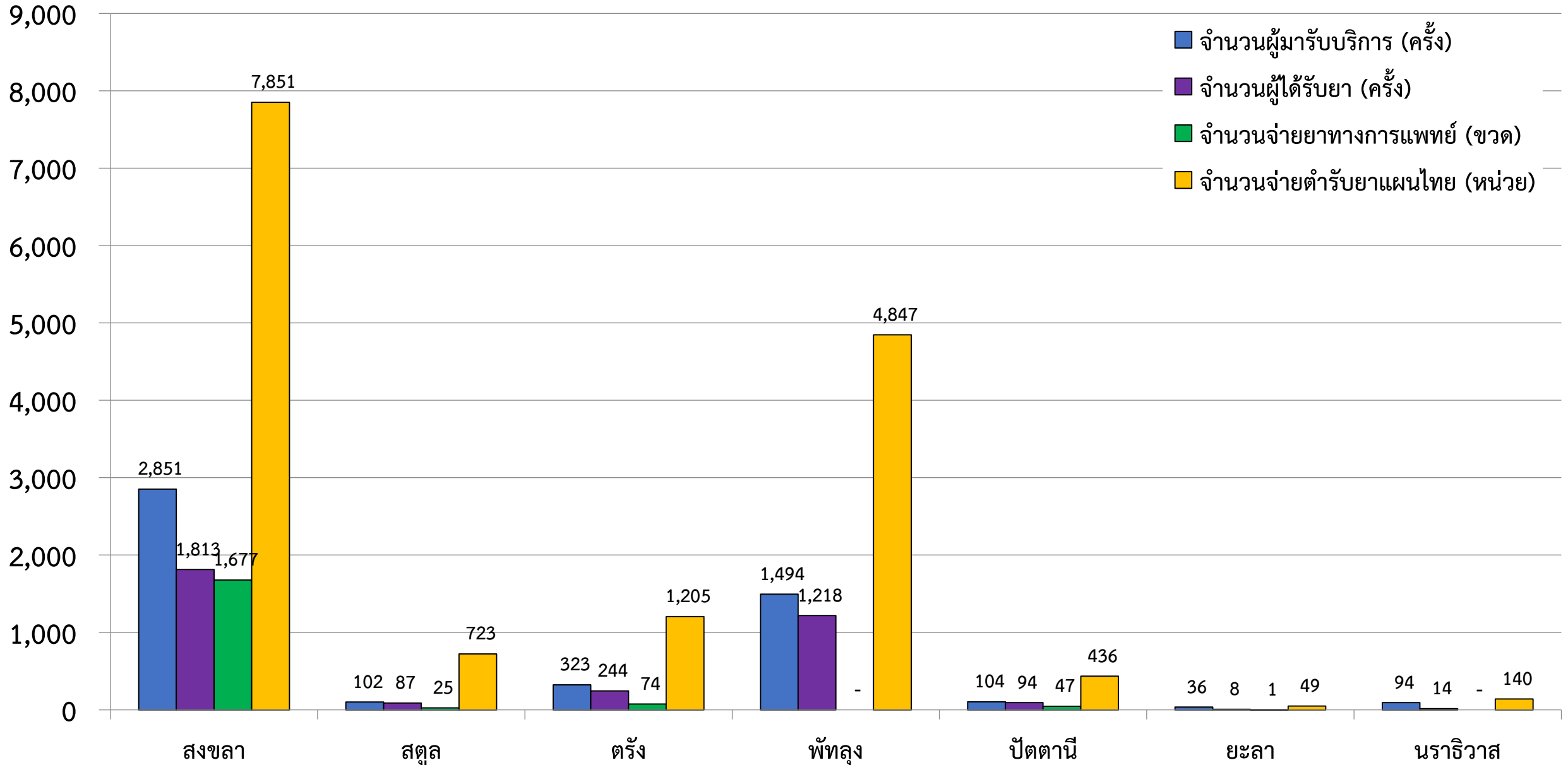
2.2 สมุนไพรเพื่อเศรษฐกิจ



ผู้มารับบริการคลินิกกัญชาทางการแพทย์ (ระดับประเทศ)



ผู้มารับบริการคลินิกกัญชาทางการแพทย์ (เขต12)



2.1 กัญชาทางการแพทย์

ตัวชี้วัด : ร้อยละของหน่วยบริการสาธารณสุขที่มีการจัดบริการคลินิกกัญชาทางการแพทย์แบบบูรณาการ

สถานการณ์ในพื้นที่

- จังหวัดสงขลา มีโรงพยาบาลที่เปิดบริการคลินิกกัญชาทางการแพทย์ 17 แห่ง
 - แผนปัจจุบัน/แผนไทย 6 แห่ง
 - หาดใหญ่ สงขลา ควนเนียง นาทวี สะเดา ปาดังเบซาร์
 - แผนไทย 11 แห่ง
 - สิงหนคร ระโนด รัตภูมิ บางกล่ำ สะบ้าย้อย กระแสสินธุ์ เทพารักษ์ จะนะ นาทม่อม สทิงพระ คลองหอยโข่ง
- ปี 2564 วางแผนเปิดคลินิกกัญชาทางการแพทย์แผนไทย ณ รพ.สต. (4 โชน)
 - ท่าบอน อ.ระโนด
 - พะตัง ท่งตำเสา อ.หาดใหญ่
 - หนองขวางช่อง นาสีทอง อ.รัตภูมิ
 - เปียน อ.สะบ้าย้อย

รายการยากัญชาที่มีใช้ในโรงพยาบาล

โรงพยาบาล	 THC	 THC:CBD	 ศุขไสยาสน์	 ทำลายพระสุเมรุ	 แก้มแก้เส้น	 ริดสีดวง/โรคผิวหนัง	 น้ำมันอ.เดชา
หาดใหญ่	✓	✓	✓	✓	✓	✓	✓
สงขลา	✓	✓	✓	✓	-		✓
ควนเนียง	✓	-	✓	✓	✓	✓	✓
นาทวี	✓	-	✓	✓	-		-
สะเดา	-	-	✓	✓	-		-
ปาดังเบซาร์	✓	-	-	-	-		-
สิงหนคร	-	-	✓	✓	✓	✓	✓
ระโนด	-	-	✓	✓	-		✓
รัตภูมิ	-	-	✓	✓	-	✓	-
**อื่นๆ	-	-	✓	✓	-	-	-



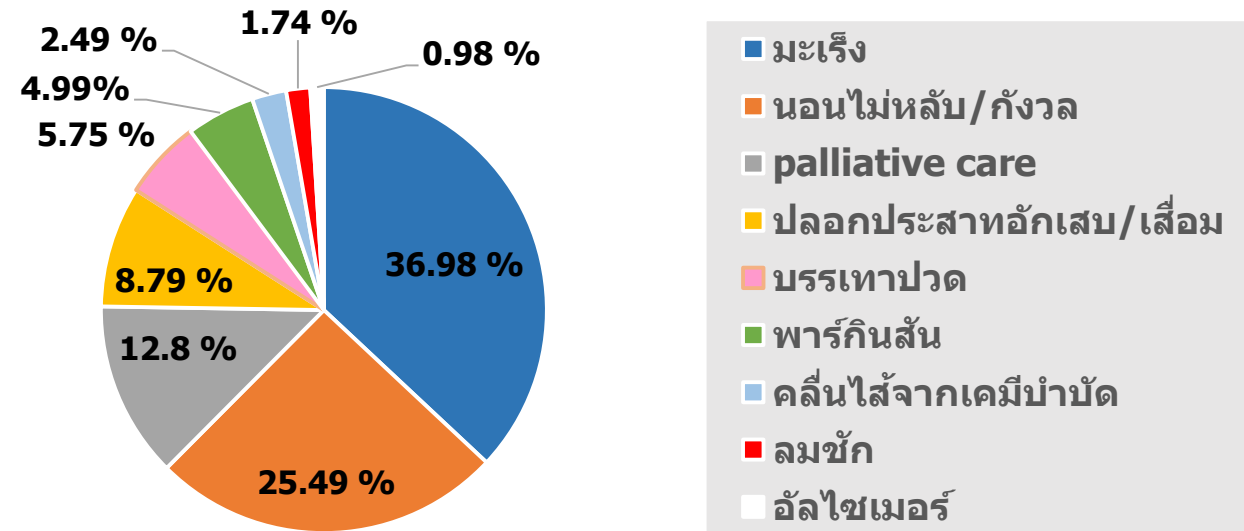
2.1 กัญชาทางการแพทย์

ตัวชี้วัด : ร้อยละของหน่วยบริการสาธารณสุขที่มีการจัดบริการคลินิกกัญชาทางการแพทย์แบบบูรณาการ

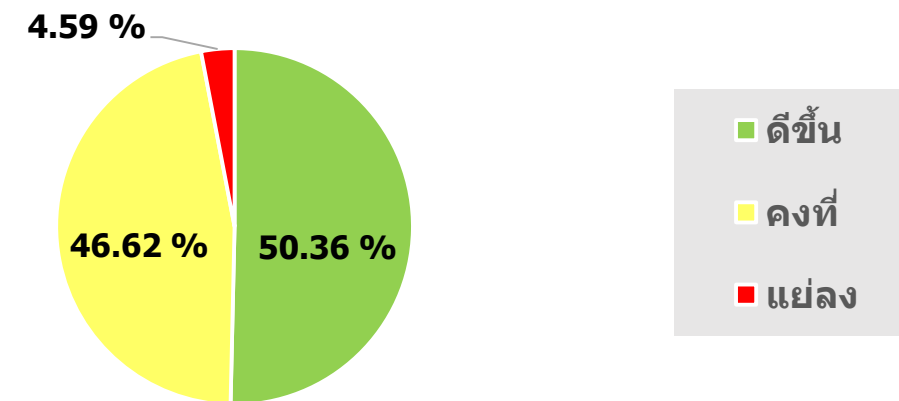
ความก้าวหน้า/ผลการดำเนินงาน

- รพ.หาดใหญ่ : รับบริการ 1,163 คน จ่ายยาไป 1,023 คน
- รพ.สงขลา : รับบริการ 48 คน จ่ายยาไป 4 คน
- รพ.สะบ้าย้อย : จ่ายยาไป 30 ครั้ง 23 คน
- รพ.จะนะ : จ่ายยาไป 30 ครั้ง 21 คน
- รพ.ระโนด : จ่ายยาไป 31 ครั้ง 12 คน
- รพ.สิงหนคร : จ่ายยาไป 22 ครั้ง 12 คน
- รพ.รัตภูมิ : จ่ายยาไป 15 ครั้ง 12 คน
- รพ.กระแสสินธุ์ : จ่ายยาไป 9 ครั้ง 8 คน
- รพ.นาหม่อม : จ่ายยาไป 13 ครั้ง 6 คน
- รพ.บางกล่ำ : จ่ายยาไป 12 ครั้ง 6 คน
- รพ.เทพา : จ่ายยาไป 11 ครั้ง 5 คน
- รพ.สะเดา : จ่ายยาไป 2 ครั้ง 2 คน
- รพ.สทิงพระ : จ่ายยาไป 3 ครั้ง 1 คน
- รพ.ควนเนียง : จ่ายยาไป 2 ครั้ง 1 คน

อาการของโรค



ติดตามผลการรักษา





2.1 กัญชาทางการแพทย์

ตัวชี้วัด : ร้อยละของหน่วยบริการสาธารณสุขที่มีการจัดบริการคลินิกกัญชาทางการแพทย์แบบบูรณาการ

สถานที่ปลูกกัญชา 2 แห่ง

มหาวิทยาลัยสงขลานครินทร์
ใบอนุญาตผลิต (แปรรูปหรือสกัด) คณะเภสัชศาสตร์
ใบอนุญาตผลิต (ปลูก) คณะทรัพยากรธรรมชาติ

*ได้รับใบอนุญาตเรียบร้อยแล้ว

รพ.สต.ทุ่งปรือ+วสช.หมอนผลแปรรูปกลุ่มใต้ร่มบุญ อ.หาดใหญ่
กรรมการจังหวัดร่วมตรวจประเมินเมื่อวันที่ 18 กุมภาพันธ์ 2564
**ขณะนี้อยู่ระหว่าง อย. ออกใบอนุญาต



2.1 กัญชาทางการแพทย์

ตัวชี้วัด : ร้อยละของหน่วยบริการสาธารณสุขที่มีการจัดบริการคลินิกกัญชาทางการแพทย์แบบบูรณาการ

ปัญหา/อุปสรรค

ผู้มารับบริการที่คลินิกกัญชาใน รพ. หลายแห่ง
ยังมีค่อนข้างน้อย



ผู้สั่งใช้ยาขาดความมั่นใจในการสั่งใช้



ผู้ป่วยคาดหวังว่าจะได้รับน้ำมันกัญชาทุกราย
เมื่อเข้ารับบริการ เชื่อว่ารักษาได้ทุกโรค



ข้อเสนอ/แนวทางแก้ไข

- การประชาสัมพันธ์ให้ประชาชนได้รับทราบ
 - วิทยุกระจายเสียง บอร์ดความรู้ เสียงตามสายภายใน รพ.
- การส่งต่อผู้ป่วยระหว่างคลินิกแผนปัจจุบันและงานแผนไทย
 - ศุขไสยาสน์ : นอนไม่หลับ วิดกกังวล เบื่ออาหาร
 - ทำลายพระสุเมรุ : เพิ่มการไหลเวียนเลือด แก้ปวด คลายกล้ามเนื้อ
 - น้ำมัน อ.เดชา : นอนไม่หลับ ฟื้นฟูสุขภาพ

- การแลกเปลี่ยนเรียนรู้/ประสบการณ์ ระหว่างผู้สั่งจ่าย ทีมสหวิชาชีพ
- อบรมฟื้นฟูความรู้แก่นบุคลากรทางการแพทย์เพื่อเพิ่มความมั่นใจ

- การให้คำปรึกษา (counseling) แก่ผู้รับบริการ
- พัฒนาศักยภาพ อสม. รพ.สต. เพื่อให้ความรู้/คัดกรองผู้ป่วยในชุมชน และส่งต่อมารับบริการที่คลินิกกัญชา



ประเด็นที่ 2

Agenda based : กัญชาทางการแพทย์และสมุนไพรเพื่อเศรษฐกิจ

จังหวัดสงขลา เขตสุขภาพที่ 12 รอบที่ 1/2564



2.2 สมุนไพรเพื่อเศรษฐกิจ

จังหวัดสงขลา จัดอยู่ในคลัสเตอร์ท่องเที่ยวเชิงสุขภาพ
ดำเนินงานพัฒนาเมืองสมุนไพรตั้งแต่ปี 2561

เน้นการพัฒนาเมืองสมุนไพรให้เป็นเมืองสมุนไพรเพื่อการท่องเที่ยวเชิงสุขภาพ ความงามและการแพทย์แผนไทย





คลังเตอร์ท่องเที่ยวเชิงสุขภาพ ความงามและการแพทย์แผนไทย

ตัวชี้วัด (รายคลังเตอร์)

จังหวัดเป้าหมาย

เชียงราย พิชณุโลก อุดรธานี
สุราษฎร์ธานี **สงขลา**

ผลลัพธ์

นำเส้นทางการท่องเที่ยวและผลิตภัณฑ์
สมุนไพรเด่นในเมืองสมุนไพรเข้าสู่
อุตสาหกรรมการท่องเที่ยวของประเทศ



ร้อยละของจำนวน
นักท่องเที่ยวในเส้นทาง
การท่องเที่ยวเพิ่มขึ้น
ร้อยละ 5



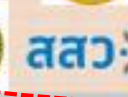
พัฒนาผลิตภัณฑ์พรีเมียม หรือ
ผลิตภัณฑ์ GI หรือ
ผลิตภัณฑ์เด่นจากสมุนไพร
ไม่น้อยกว่า 1 ผลิตภัณฑ์/เมืองสมุนไพร



มูลค่าการใช้จ่าย
สมุนไพรเพิ่มขึ้น
ร้อยละ 3



รายงานข้อมูลมูลค่า
การบริโภคสมุนไพร
และผลิตภัณฑ์สมุนไพร



KEY OF ACTION

แนวทางการดำเนินงาน ปี 2564 - 2565



ถ่ายทอดความรู้ เส้นทางการท่องเที่ยว และผลิตภัณฑ์สมุนไพรกับมัคคุเทศก์/ผู้ประกอบการนำเที่ยว



จับคู่เจรจาธุรกิจการท่องเที่ยว ระหว่าง เส้นทางการ
ท่องเที่ยวในชุมชน กับ ผู้ประกอบการนำเที่ยว



สำรวจและประเมินเส้นทางการท่องเที่ยวของเมือง
สมุนไพรและกัญชาทางการแพทย์



กำหนดหลักสูตรและจัดอบรมให้ความรู้มัคคุเทศก์/ผู้ประกอบการนำเที่ยวในพื้นที่



จัดทำคู่มือการจัดบริการท่องเที่ยวเชิงสุขภาพ
ในเมืองสมุนไพรและกัญชาทางการแพทย์



จัดทำแคตตาล็อกผลิตภัณฑ์
สมุนไพรคุณภาพเพื่อจำหน่าย
ร่วมกับบริการตามเส้นทางที่กำหนด



- รายงานข้อมูลเมืองสมุนไพรคลัสเตอร์ท่องเที่ยวเชิงสุขภาพความงามและการแพทย์แผนไทย ปี 2563

คลัสเตอร์ท่องเที่ยวเชิงสุขภาพความงาม
และการแพทย์แผนไทย
จังหวัดสงขลา



ผลงานเด่น





เส้นทางท่องเที่ยว : เส้นทางท่องเที่ยวเชิงสุขภาพอำเภอหัวเขา
สมุนไพรมะม่วงเบา





ผลิตภัณฑ์เด่น : ผลิตภัณฑ์มะม่วงเบาภายใต้แบรนด์ "SINGO"
อาทิ แยมมะม่วงเบา เครื่องดื่มมะม่วงเบา มะม่วงเบาแช่อิ่ม

ผลิตภัณฑ์เด่น	มูลค่าการใช้ยาสมุนไพรในสถานบริการสาธารณสุข
<ul style="list-style-type: none"> ➤ 3 ผลิตภัณฑ์เด่น : ➤ มะม่วงเบา 	10.98 ล้านบาท
ข้อมูลนักท่องเที่ยว	รายได้จากการท่องเที่ยว
16.77 ล้านคน	34,432 ล้านบาท
เส้นทางท่องเที่ยว	
1 เส้นทางท่องเที่ยวเชิงสุขภาพอำเภอหัวเขา	

ตัวชี้วัด: รายงานข้อมูลจำนวนนักท่องเที่ยวและมูลค่าการท่องเที่ยวในจังหวัดเมืองสมุนไพร

ระยะเวลา	จำนวนนักท่องเที่ยว	มูลค่าการท่องเที่ยว	
เดือนตุลาคม – ธันวาคม 2563	721,722 ราย	4,565,000,000 บาท	
การวิเคราะห์	<ul style="list-style-type: none">นักท่องเที่ยวส่วนใหญ่เดินทางมาจากประเทศมาเลเซียและสิงคโปร์ 50%		
ข้อจำกัด	สถานการณ์การระบาดของ COVID19 ทำให้การเดินทางมาท่องเที่ยวลดลงส่งผลให้มูลค่าเศรษฐกิจการท่องเที่ยวลดลง		
	ข้อมูลจาก www.mots.go.th		
			


ตัวชี้วัด: พัฒนาผลิตภัณฑ์พรีเมียม หรือผลิตภัณฑ์ GI หรือผลิตภัณฑ์เด่นจากสมุนไพร
ไม่น้อยกว่า 1 ผลิตภัณฑ์ต่อเมืองสมุนไพร

ผลิตภัณฑ์	วิสาหกิจชุมชน	ผลิตภัณฑ์/บริการ	บริการด้านการแพทย์แผนไทย
	<ul style="list-style-type: none"> • สตรีชุมชนบ้านหัวเขา • สุขาวดี อำเภอสะเดา • สยามเซนต์ • บ้านม้าเงย-โคกม่วง 	<ul style="list-style-type: none"> • ผลิตภัณฑ์มะม่วงเบา • ซีรัมขิง/สบู่มังคุด • ผลิตภัณฑ์เครื่องสำอาง • แป้งกล้วย 	
<p>การวิเคราะห์</p> 		<ul style="list-style-type: none"> • โอกาสพัฒนา จากการวางแผนงานของสำนักงานสาธารณสุขจังหวัดที่มุ่งมั่นพัฒนาผลิตภัณฑ์สมุนไพรที่ได้มาตรฐาน และ อย. และ ได้รับมาตรฐานฮาลาล เพื่อกระจายช่องทางการตลาด • จังหวัดสงขลา มีผลิตภัณฑ์ที่มีแนวโน้มในการพัฒนาต่อจำนวนมาก ควรได้รับการสนับสนุนเพิ่มขึ้นและต่อเนื่อง 	



ตัวชี้วัด: มูลค่าการใช้ยาสมุนไพรเพิ่มขึ้น 3%



ปีงบประมาณ 2564	ปีงบประมาณ 2563	ส่วนต่าง	
3,186,030 บาท	2,870,232 บาท	315,789 บาท	-9.911%
การวิเคราะห์ 	<ul style="list-style-type: none"> อำเภอ จະนะ(-0.69) เมือง(-4.41) บางกล้า(-5.04) เทพา(-8.86) มีมูลค่าการใช้ยาสมุนไพรติดลบ น้อยที่สุดตามลำดับ อำเภอ คลองหอยโข่ง(-23.67) และ สะเตา(-20.04) มีมูลค่าการใช้ยาสมุนไพรติดลบ มากที่สุดตามลำดับ 		
	ข้อจำกัด มูลค่าการใช้ยาสมุนไพรไม่แสดงมูลค่าที่แท้จริง /ขาดแหล่งรับซื้อสมุนไพรและตลาดกลาง		
การพัฒนาต่อยอด เมืองสมุนไพร จังหวัดสงขลา	<ul style="list-style-type: none"> กรมการแพทย์แผนไทยและการแพทย์ทางเลือกรับประสานเรื่องตลาดกลาง และ Connection แหล่งจำหน่าย-รับซื้อสมุนไพร ให้เกษตรกร งบประมาณสนับสนุนการดำเนินงานเพิ่มเติม การสนับสนุนองค์ความรู้ทางวิชาการให้กับแพทย์แผนไทยและสหวิชาชีพในพื้นที่ในการใช้ยาสมุนไพร 		